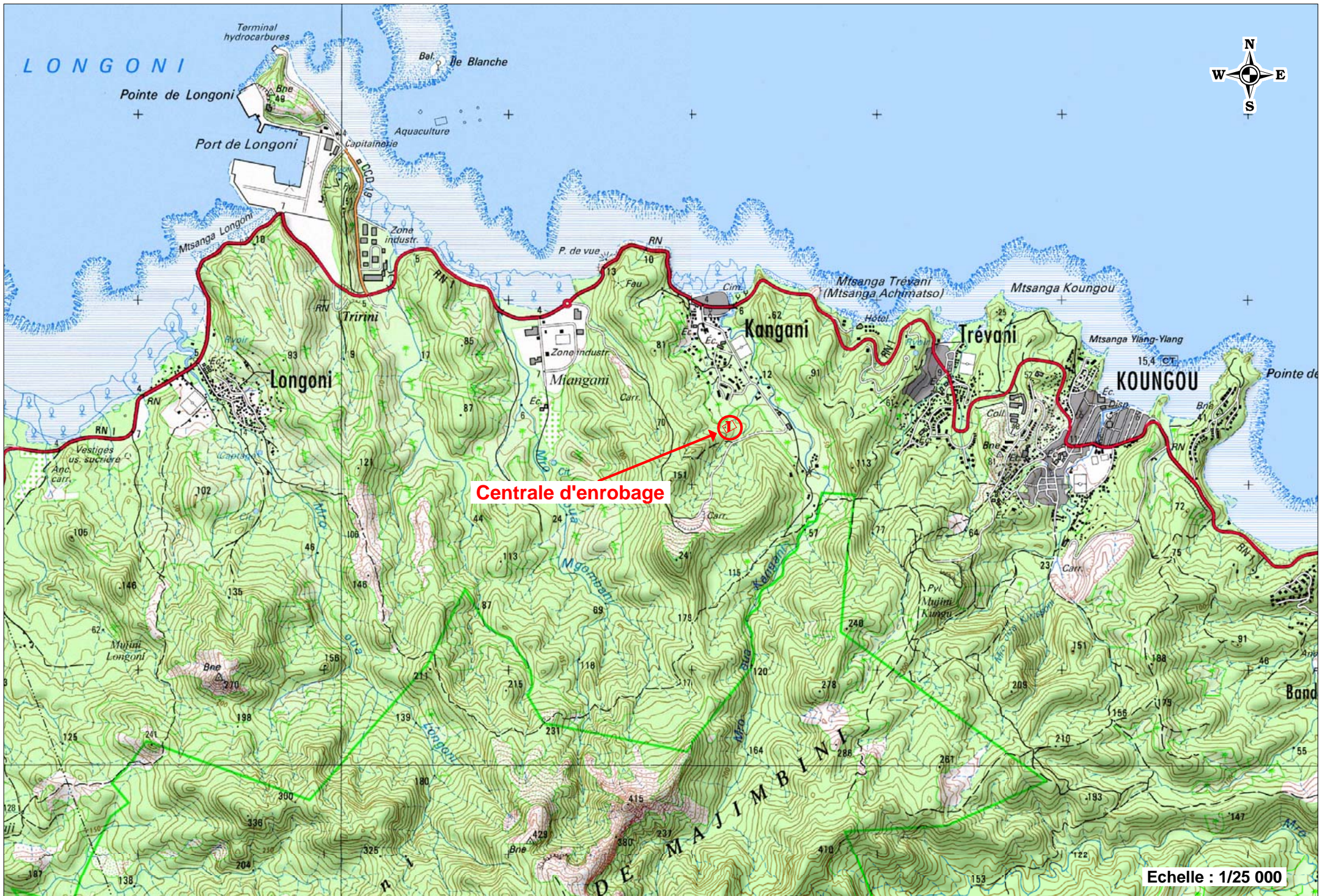


P.J. n°1. - Carte au 1/25 000

Plan de situation de l'installation

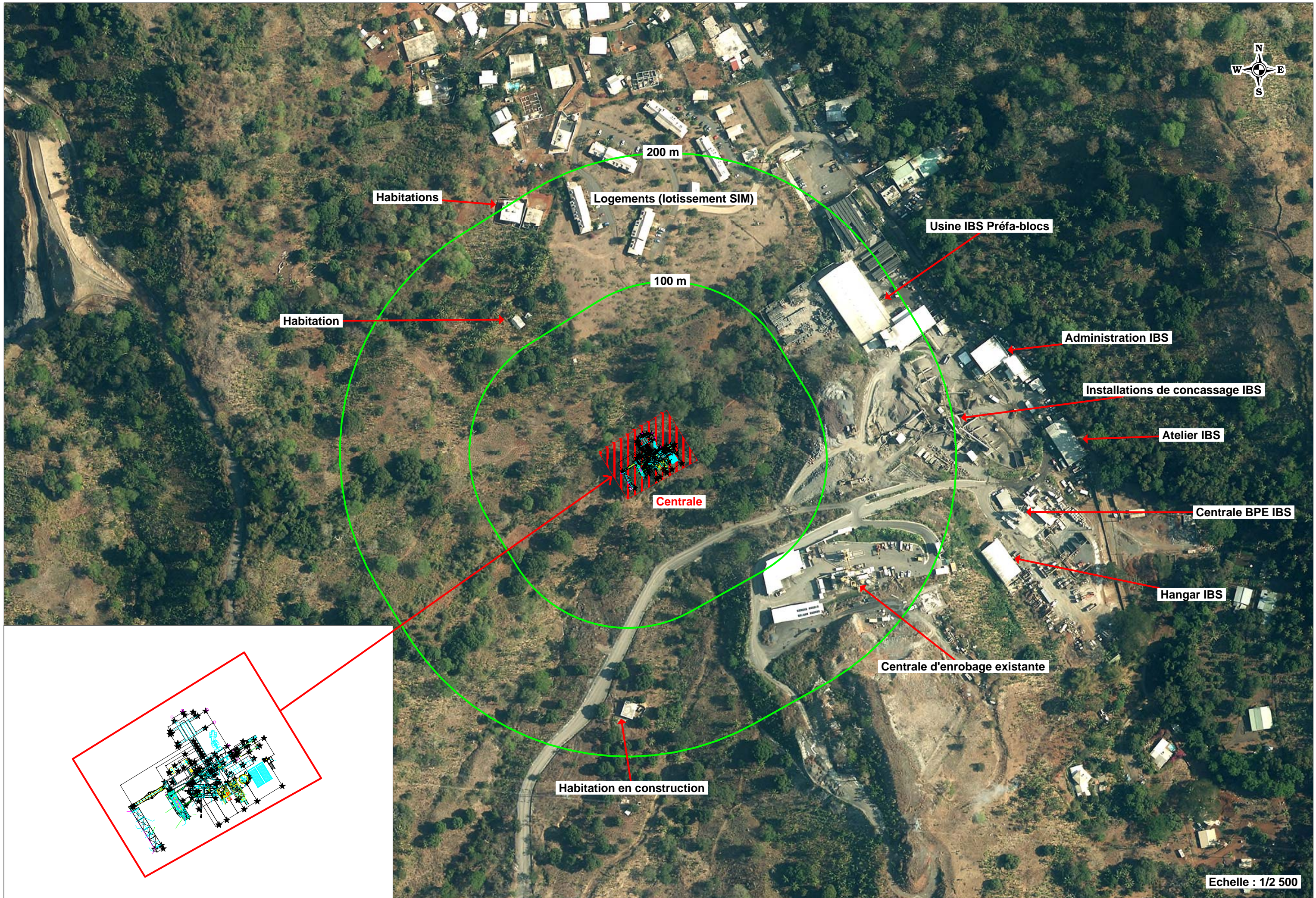


Plan de situation de l'installation



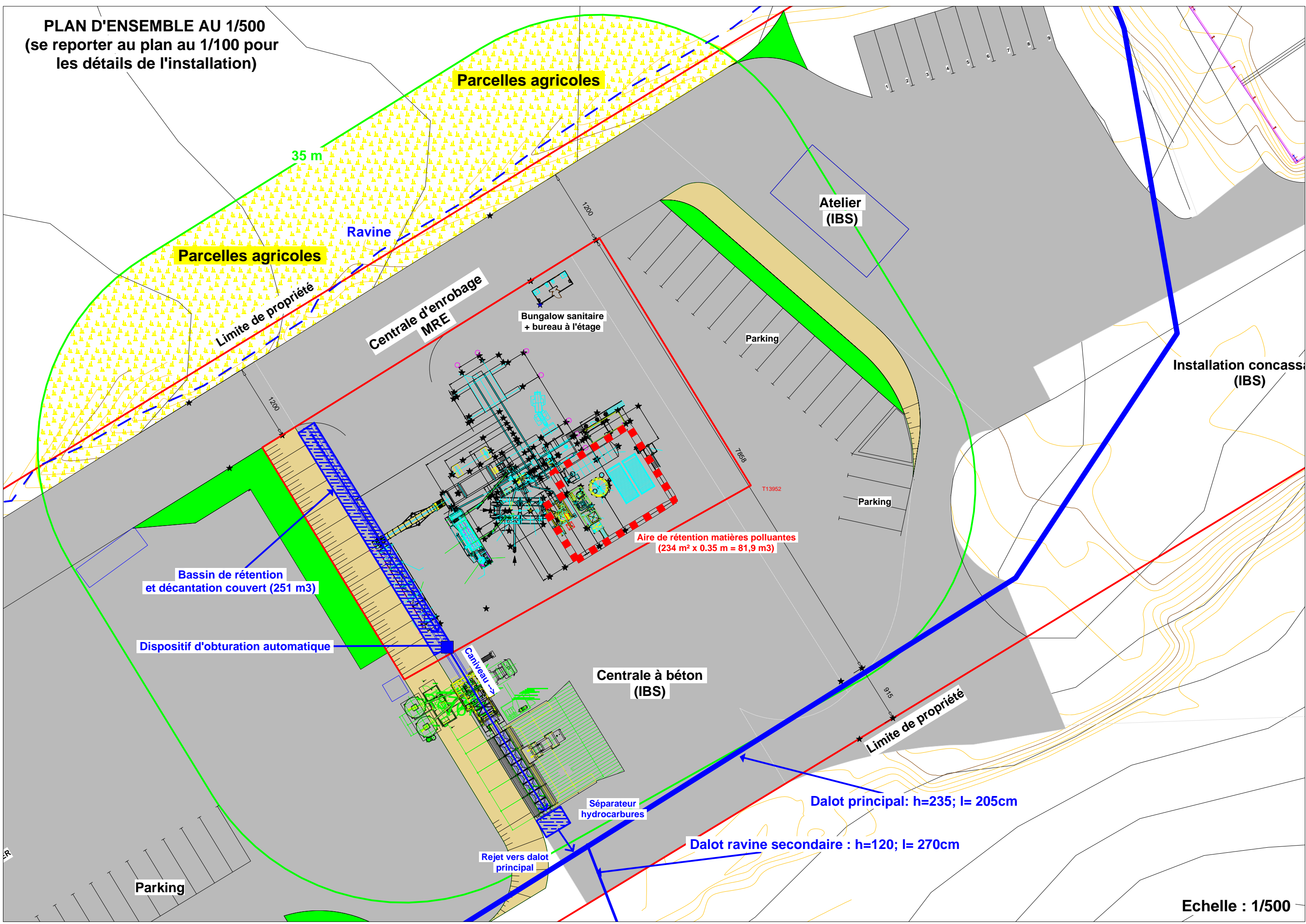
P.J. n°2. - Plan à l'échelle de 1/2 500 au minimum des abords de l'installation jusqu'à une distance qui est au moins égale à 100 mètres. Lorsque des distances d'éloignement sont prévues dans l'arrêté de prescriptions générales prévu à l'article L. 512-7, le plan au 1/2 500 doit couvrir ces distances augmentées de 100 mètres

Plan des abords de l'installation au 1/2 500



P.J. n°3. - Plan d'ensemble à l'échelle de 1/500 indiquant les dispositions projetées de l'installation ainsi que, jusqu'à 35 mètres au moins de celle-ci, l'affectation des constructions et terrains avoisinants ainsi que le tracé de tous les réseaux enterrés existants, les canaux, plans d'eau et cours d'eau

PLAN D'ENSEMBLE AU 1/500
(se reporter au plan au 1/100 pour les détails de l'installation)



P.J. n°4. - Document permettant au préfet d'apprécier la compatibilité des activités projetées avec l'affectation des sols prévue pour les secteurs délimités par le plan local d'urbanisme



VILLAGES DE TREVANI / KANGANI COMMUNE DE KOUNGOU

LEGENDE ZONAGE DU PLU

ZONES URBAINES

- Ua Sous-secteur à vocation mixte - R+3
- Uzpg-a Sous-secteur mixte en R+3 situé dans la Zone des Pas Géométriques
- Ub Sous-secteur à vocation mixte - R+2
- Uzpg-b Sous-secteur mixte en R+2 situé dans la Zone des Pas Géométriques
- Uc Sous-secteur à vocation mixte - R+1
- Ue Sous-secteur à vocation d'activités économiques
- Up Sous-secteur à vocation d'activités portuaires
- Uv1 Sous-secteur à vocation d'activités touristiques - R+1
- Uv2 Sous-secteur à vocation d'activités touristiques - R+2
- Ucp Sous-secteur accueillant le centre pénitentiaire
- Uprk Sous-secteur accueillant des fermes photovoltaïques au sol

ZONES A URBANISER

- 1AUa Sous-secteur d'ouverture à l'urbanisation à court terme à vocation mixte - R+3
- 1AUzpg-a Sous-secteur d'ouverture à l'urbanisation à court terme à vocation mixte - R+3 situé dans la Zpg
- 1AUb Sous-secteur d'ouverture à l'urbanisation à court terme à vocation mixte - R+2
- 1AUzpg-b Sous-secteur d'ouverture à l'urbanisation à court terme à vocation mixte - R+3 situé dans la Zpg
- 1AUc Sous-secteur d'ouverture à l'urbanisation à court terme à vocation mixte - R+1
- 1AUe Sous-secteur d'ouverture à l'urbanisation à court terme à vocation d'activités économiques
- 1AUp Sous-secteur d'ouverture à l'urbanisation à court terme à vocation portuaires
- 2AUa Sous-secteur d'ouverture à l'urbanisation à long terme à vocation mixte - R+3
- 2AUb Sous-secteur d'ouverture à l'urbanisation à long terme à vocation mixte - R+2
- 2AUC Sous-secteur d'ouverture à l'urbanisation à long terme à vocation mixte - R+1
- 2AUe Sous-secteur d'ouverture à l'urbanisation à long terme à vocation activités économiques

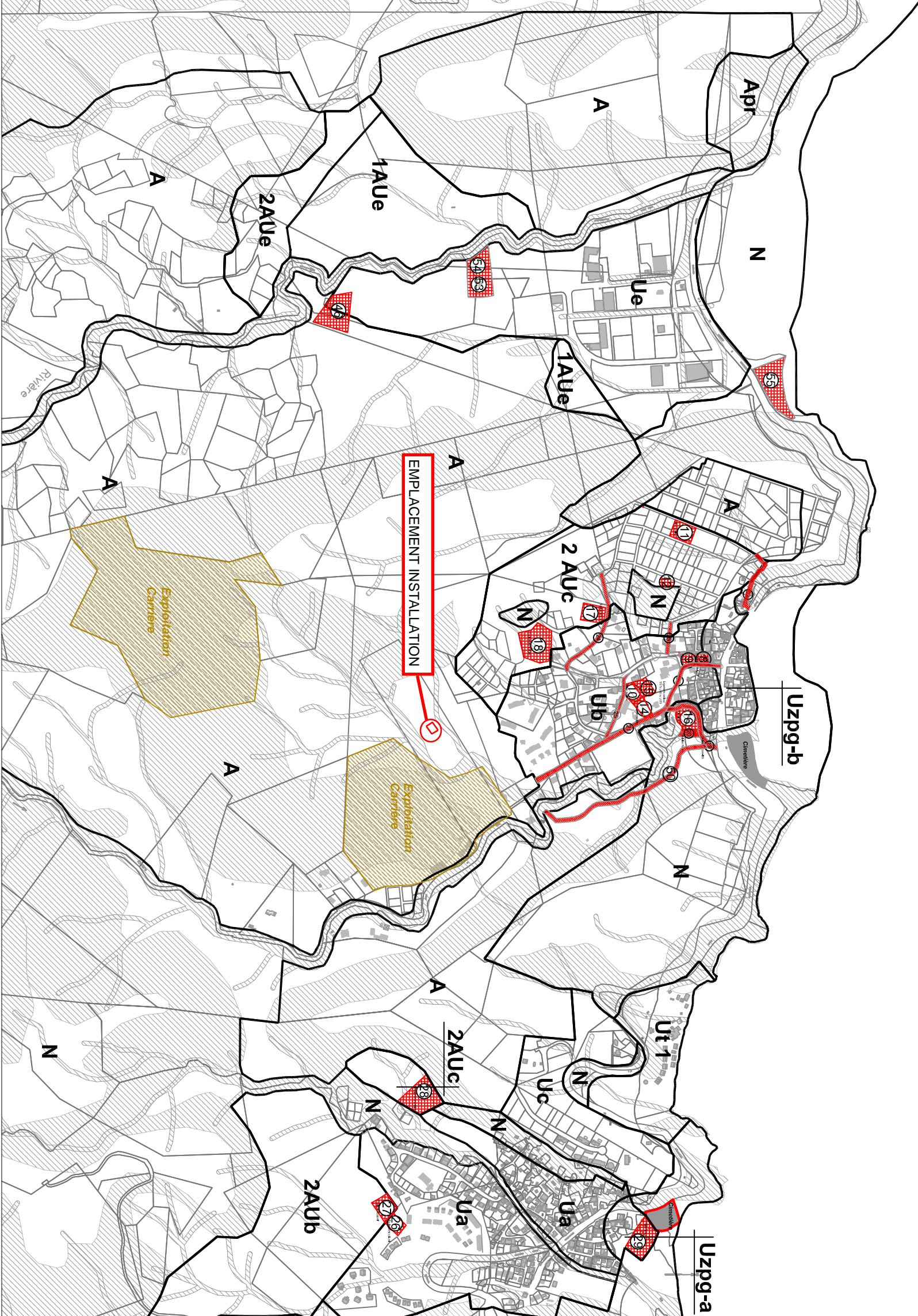
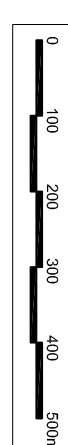
ZONES AGRICOLES

- A Zone à vocation d'activités agricoles
- Aur Sous-secteur agricole situé dans les espaces proches du rivage

ZONES NATURELS

- N Zone Naturelle
- Emplacements réservés Infrastructure
- Emplacements réservés superstructure
- Exploitation carrière (localisation indicative)
- Exploitation aquasole (localisation indicative)
- Cimetière (localisation indicative)
- Risques naturels fort identifiés

DOCUMENT APPROUVE EN CONSEIL MUNICIPAL LE 16/01/2011



P.J. n°5. – Capacités techniques et financières de l'exploitant

Capacités techniques et financières

La société MRE est une filiale spécialisée du groupe IBS qui a été créée en 2009. Cette société a investi **3 millions d'euros** pour la construction d'une centrale mobile d'enrobage au bitume de matériaux routiers à chaud.

La société I.B.S. est une société anonyme qui a été créée en mars 1996 avec un capital de 250.000 francs. Ce capital est passé à 1.250.000 en septembre 1996 (12 500 actions de 100 F) avec un apport de 1.000.000 Francs de Monsieur NARAYANIN Théophile, principal actionnaire et Président Directeur Général, puis à 200 000 Euros en novembre 2001.

A- Présentation du PDG et du groupe :

Identité	Théophile NARAYANIN
Age	64 ans
Situation familiale	Célibataire - 2 enfants
Activité professionnelle	Chef d'entreprise
Domaines d'activité	Industrie des Matériaux de Construction Concassage, ciment, béton, préfabrication Construction & Promotion immobilière
Sociétés Anciennes	SNC, SOBEX, SORMEC, Valormat Industrie, SOBEX Nord. Ces sociétés ont été rachetées en 1997 par le Groupe Holder Bank - 1er groupe cimentier mondial
Implantations <i>Mayotte</i>	Quelques sociétés du Groupe IBS - CAP MAY - HANUMAN -APPROTECH, M.A.I., MRE, IBS PREFA-BLOCS
<i>Réunion</i>	SORECAR - INVEST 01 - SCI BOIS JOLI...
<i>Maurice</i>	HILTON Hôtel ***** - RAISON INVESTISSEMENTS
<i>Métropole</i>	PARIS-RUN - SEGA-RUN

B- Capacités techniques du groupe IBS SA

Liste des principaux matériels

Une centrale d'enrobage au bitume

Marque : BENNINGHOVEN
Type MBA 2000
Année de mise en service : 2010

Huit tombereaux :

Marque : DOOSAN
Type : DA 40
Année de mise en service : 2019

Marque : DOOSAN
Type : DA 40
Année de mise en service : 2018

Marque : DOOSAN
Type : DA 40
Année de mise en service : 2016

Marque : DOOSAN
Type : DA 40
Année de mise en service : 2016

Marque : CATERPILLAR
Type : 730
Année de mise en service : 2013

Marque : CATERPILLAR
Type : 730
Année de mise en service : 2011

Marque : CATERPILLAR
Type : 730
Année de mise en service : 2011

Marque : CATERPILLAR
Type : 730
Année de mise en service : 2011

Deux foreuses :

Marque : FURUKAWA
Type : HC R1200 ED
Année de mise en service : 2007

Marque : CATERPILLAR
Type : HC R1200 ED
Année de mise en service : 2011

Dix pelles excavatrices hydrauliques :

MARQUE	Type	Année de Mise en service
KOMATSU	PC240NLC	2005
LIEBHERR	944B LIPTRONIC	2004
C.A.T.	345 B	2006
C.A.T.	345 C	2009
YANMAR AMMAN	VIO80	2015
C.A.T.	349 E	2015
DOOSAN	DX 530 LC-5	2018
KUBOTA	U27-4	18/05/2018
DOOSAN	DL 300 LC-5	19/09/2018
DOOSAN	DL 300 LC-5	19/09/2018

Quatorze chargeurs :

MARQUE	Type	Année de Mise en service
LIEBHERR	L544	2003
LIEBHERR	L544	2007
LIEBHERR	L550	2007
BOBCAT	S160	2007
LIEBHERR	L550	2008
GEHL	SL5640XT2	2009
GEHL	RT210	2013
LIEBHERR	L550	2014
LIEBHERR	L550 X POWER	2015
GEHL	R220	2015
GEHL	R220	2016
DOOSAN	DL 300-5	2017
DOOSAN	DL 300-5K	2018
BOBCAT	S550	2019

Un bulldozer :

Marque : CATERPILLAR
Type : D7R
Année de mise en service : 2003

Une centrale à béton (BPE) :

Marque : ELBA
Type : EBCD 105 C
Année de mise en service : 2007

Une usine de préfabrication de matériaux destinés au BTP :

Marque : QUADRA
Type : Quadra 6
Année de mise en service : 2006

Quarante deux véhicules Poids Lourds :

MARQUE	GENRE	TYPE	mise en service
MERCEDES	TRACTEUR	2644	11/12/1996
IVECO	TRACTEUR	TRAKKER	28/12/2006
IVECO	TRACTEUR	TRAKKER	20/02/2007
IVECO	TRACTEUR	TRAKKER	29/11/2007
RENAULT	TRACTEUR	KERAX	29/11/2007
ASTRA	TRACTEUR	HD84248T35	24/11/2009
M.A.N	TRACTEUR	TGS18.400	15/12/2010
MERCEDES	TRACTEUR	AXOR	26/08/2013
M.A.N	TRACTEUR	TGS18.400	13/12/2016
MAN	TRACTEUR	TGS	14/02/2018
MERCEDES	PORTEUR TOUPIE 32 TONNES	ACTROS	08/03/2004
MERCEDES	PORTEUR TOUPIE 32 TONNES	ACTROS	21/10/2004
MERCEDES	PORTEUR TOUPIE 32 TONNES	ACTROS	24/02/2005
IVECO	PORTEUR TOUPIE 32 TONNES	TRAKKER	06/10/2008
DAF	PORTEUR TOUPIE 32 TONNES	CF460FAD	20/02/2014
DAF	PORTEUR TOUPIE 32 TONNES	CF460FAD	25/10/2016
DAF	PORTEUR TOUPIE 32 TONNES	CF460FAD	21/09/2017
DAF	PORTEUR TOUPIE 32 TONNES	CF460FAD	21/09/2017
MAN	PORTEUR TOUPIE 32 TONNES	TGS	02/08/2019
VOLVO	AMPLIROLL 26 TONNES	FM6442TR	28/12/2001
IVECO	PORTEUR BENNE 32 TONNES	TRAKKER	24/06/2003
IVECO	PORTEUR BENNE 19 TONNES	TRAKKER	08/07/2003
IVECO	PORTEUR BENNE 32 TONNES	TRAKKER	17/07/2007
IVECO	PORTEUR BENNE 32 TONNES	TRAKKER	01/08/2008
M.A.N	PORTEUR BENNE 19 TONNES	TGS18.360	19/01/2011
M.A.N	AMPLIROLL BENNE 19 TONNES	TGS18.360	19/01/2011
DAF	PORTEUR BENNE 32 TONNES	CF460FAD	19/09/2016
DAF	PORTEUR BENNE 32 TONNES	CF460FAD	19/09/2016
M.A.N	PORTEUR BENNE 32 TONNES	TGS41.500	17/08/2017
M.A.N	PORTEUR BENNE 32 TONNES	TGS41.500	17/08/2017
M.A.N	PORTEUR BENNE 32 TONNES	TGS	25/05/2018
M.A.I	PORTEUR BENNE 32 TONNES	TGS41.500	21/12/2018
IVECO	PORTEUR PLATEAU 26 TONNES	TRAKKER	10/01/2007
IVECO	PORTEUR PLATEAU 26 TONNES	TRAKKER	16/06/2009
MAN	PORTEUR PLATEAU 26 TONNES	TGS	28/12/2017
MAN	PORTEUR PLATEAU 26 TONNES	TGS	28/12/2017
MERCEDES	POMPE A BETON	2024	06/10/1999
MERCEDES	POMPE A BETON	2628	21/10/2006
IVECO	POMPE A BETON		
IVECO	CAMION ATELIER	TRAKKER	20/05/2008
M.A.N	PORTEUR CITERNE 19 TONNES	TGS18.360	09/05/2011
RENAULT	PORTEUR CITERNE 19 TONNES	KERAX	29/09/2006

Deux tracteurs agricole :

Marque : NEW HOLLAND
Type : T7. 270
Année de mise en service : 2017

Marque : MASSEY FERGUSON
Type :
Année de mise en service : 1999

Personnel total du groupe sur les installations existantes : 85 personnes dont

- Personnels employés pour l'exploitation de la carrière : 15
- Personnels employés pour l'installation de broyage concassage : 24
- Personnels employés pour la centrale de béton prêt à l'emploi : 8
- Personnels employés pour l'usine de préfabrication : 23
- Personnels employés pour l'atelier : 13
- Personnels employés pour la centrale d'enrobage au bitume : 2

C- Capacités financières

L'activité globale du groupe IBS consiste en l'exploitation de carrières à ciel ouvert avec extraction d'enrochement et production de granulats. Ont été associées à cette activité de base, la production de béton prêt à l'emploi, la fabrication de parpaings, la fabrication d'enrobés au bitume ainsi que la valorisation de matériaux.

Le chiffre d'affaires et le résultat de la société IBS ont progressé comme indiqué dans le tableau ci-après :

	2012	2013	2014	2015	2016	2017	2018
CA	9 380 K€	10 760 K€	11 270 K€	14 020 K€	13 860 K€	15 946 K€	14 923 K€

L'évolution des investissements de la société a été la suivante :

	2012	2013	2014	2015	2016	2017	2018
	49 K€	370 K€	487 K€	675 K€	1 498 K€	824 k€	1 108 K€
Cumul	49 K€	419 K€	906 K€	1 581 K€	3 079 K€	3 903k€	5 011 k€

**Capacités techniques : note récapitulant les compétences
des personnels**



Note technique N°1

Personnel de l'installation : 2 personnes

- Le chargement des granulats dans l'unité de pré dosage de la centrale est assuré par un chargeur sur roues.
- Le personnel de la centrale est constitué d'un chef de centrale disposant d'un véhicule et d'un manœuvre.

Compétences acquises par le chef de la centrale et du manœuvre :

- Connaissance de l'installation (matériel, entretien, réparation, ...).
- Connaissance du fonctionnement de l'installation (démarrage, arrêt,...).
- Connaissance de l'utilisation des matières premières (granulats, filler, bitume, fluidifiant, acide, adjuvants, ...).
- Connaissance de la gamme de produits (émulsion, enrobé bitumineux)
- Connaissance de l'utilisation des engins (chargeuse).
- Connaissances des risques liés à la fabrication de produits chauds.
- Connaissance des risques de fuites (bac de rétention).
- Connaissance des risques d'incendie, de pollution de milieu naturel et d'explosions.

Le risque incendie :

- Les principaux risques d'incendie et/ou d'explosion au niveau de la centrale d'enrobage résident dans la présence du brûleur, fonctionnement à des températures variant entre 170°C et 180°C. Ce brûleur est installé à l'extrémité du tambour rotatif afin de sécher les granulats entrants.
- Les différentes causes d'un départ d'incendie peuvent également être :
 - . Montée en température anormale des granulats dans le tambour.
 - . Stockage du bitume.
 - . Dysfonctionnement de la chaudière (rupture d'une canalisation, court-circuit).
 - . Température élevée au niveau du dépoussiéreur.
 - . Fonctionnement de la pompe à huile à haute température.
 - . Négligence des opérateurs (cigarette, ...).

Le risque de pollution de milieu naturel :

- Les principales causes envisageables :
 - . Le débordement d'une cuve de stockage.
 - . La rupture ou la fuite sur une canalisation de transport de produits.
 - . La fissuration ou la rupture de l'enveloppe d'une cuve.

- . La fuite d'une vanne, d'une bride, d'un raccord.
- . L'arrachement ou la rupture d'un flexible d'alimentation.
- . Défaut d'étanchéité de la rétention.
- . L'acte de malveillance.
- . L'accident de manutention, erreur de manipulation.
- . Dysfonctionnement électrique de la pompe de transfert.
- . Huile de chauffe : Vidange d'une chaudière.
- . Débordement du bassin de stockage des effluents.

Le risque d'explosion :

- Les cas d'apparition d'une explosion sur la centrale d'enrobage peuvent-être :
 - . Les vapeurs de liquides inflammables susceptibles de se former dans la partie supérieure des cuves de stockage. En cas de confinement et en présence d'une source d'ignition, l'accumulation explosible de vapeur possible peut conduire à une explosion.
 - . L'explosion du brûleur suite à un dysfonctionnement mécanique ou électrique.
 - . La montée en pression d'un organe de production peut également conduire à une explosion.

**Capacités financières : comptes de résultats des trois
derniers exercices**

Compte de Résultat (Première Partie)

MAYOTTE ROUTE ENVIRONNEMENT

Période du 01/01/16 au 31/12/16

Edition du 04/05/17

Tenue de compte EURO

RUBRIQUES	France	Export	Net (N) 31/12/2016	Net (N-1) 31/12/2015
Ventes de marchandises				
Production vendue de biens	4 557 523		4 557 523	4 473 428
Production vendue de services	6 000		6 000	99 140
Chiffres d'affaires nets	4 563 523		4 563 523	4 572 569
Production stockée			3 920	(7 840)
Production immobilisée				
Subventions d'exploitation				
Reprises sur amortissements et provisions, transfert de charges			137 847	159 546
Autres produits			51 647	6 932
PRODUITS D'EXPLOITATION			4 756 937	4 731 207
CHARGES EXTERNES				
Achats de marchandises [et droits de douane]			152 615	145 384
Variation de stock de marchandises				
Achats de matières premières et autres approvisionnements			1 219 538	1 429 276
Variation de stock [matières premières et approvisionnements]			26 982	6 480
Autres achats et charges externes			1 080 998	1 599 566
TOTAL charges externes :			2 480 132	3 180 706
IMPOTS, TAXES ET VERSEMENTS ASSIMILÉS			95 017	129 864
CHARGES DE PERSONNEL				
Salaires et traitements			873 110	724 038
Charges sociales			70 743	67 070
TOTAL charges de personnel :			943 853	791 108
DOTATIONS D'EXPLOITATION				
Dotations aux amortissements sur immobilisations			195 330	162 157
Dotations aux provisions sur immobilisations				
Dotations aux provisions sur actif circulant				48 900
Dotations aux provisions pour risques et charges				
TOTAL dotations d'exploitation :			195 330	211 057
AUTRES CHARGES D'EXPLOITATION			1 160	51
CHARGES D'EXPLOITATION			3 715 492	4 312 786
RÉSULTAT D'EXPLOITATION			1 041 445	418 421

Compte de Résultat (Seconde Partie)

MAYOTTE ROUTE ENVIRONNEMENT

Période du 01/01/16 au 31/12/16

Edition du 04/05/17

Tenue de compte EURO

RUBRIQUES	Net (N) 31/12/2016	Net (N-1) 31/12/2015
RÉSULTAT D'EXPLOITATION	1 041 445	418 421
Bénéfice attribué ou perte transférée Perte supportée ou bénéfice transféré		
PRODUITS FINANCIERS		
Produits financiers de participation		
Produits des autres valeurs mobilières et créances de l'actif immobilisé		
Autres intérêts et produits assimilés	7 805	6 450
Reprises sur provisions et transferts de charges		
Différences positives de change		
Produits nets sur cessions de valeurs mobilières de placement		
	7 805	6 450
CHARGES FINANCIÈRES		
Dotations financières aux amortissements et provisions		
Intérêts et charges assimilées	36 332	30 095
Différences négatives de change		
Charges nettes sur cessions de valeurs mobilières de placement		
	36 332	30 095
RÉSULTAT FINANCIER	(28 527)	(23 645)
RÉSULTAT COURANT AVANT IMPOTS	1 012 919	394 776
PRODUITS EXCEPTIONNELS		
Produits exceptionnels sur opérations de gestion		
Produits exceptionnels sur opérations en capital		
Reprises sur provisions et transferts de charges		
CHARGES EXCEPTIONNELLES		
Charges exceptionnelles sur opérations de gestion		
Charges exceptionnelles sur opérations en capital		
Dotations exceptionnelles aux amortissements et provisions		
RÉSULTAT EXCEPTIONNEL		
Participation des salariés aux résultats de l'entreprise		
Impôts sur les bénéfices	(93 538)	19 931
TOTAL DES PRODUITS	4 764 742	4 737 657
TOTAL DES CHARGES	3 658 286	4 362 812
BÉNÉFICE OU PERTE	1 106 457	374 845

Compte de Résultat (Première Partie)

MAYOTTE ROUTE ENVIRONNEMENT

Période du 01/01/17 au 31/12/17

Edition du 11/06/18

Tenue de compte EURO

RUBRIQUES	France	Export	Net (N) 31/12/2017	Net (N-1) 31/12/2016
Ventes de marchandises				
Production vendue de biens	5 396 550		5 396 550	4 557 523
Production vendue de services	192 350		192 350	6 000
Chiffres d'affaires nets	5 588 900		5 588 900	4 563 523
Production stockée			69	3 920
Production immobilisée				
Subventions d'exploitation				
Reprises sur amortissements et provisions, transfert de charges			64 836	137 847
Autres produits			20 227	51 647
PRODUITS D'EXPLOITATION			5 674 031	4 756 937
CHARGES EXTERNES				
Achats de marchandises [et droits de douane]			295 855	152 615
Variation de stock de marchandises				
Achats de matières premières et autres approvisionnements			1 470 767	1 219 538
Variation de stock [matières premières et approvisionnements]			(109 726)	26 982
Autres achats et charges externes			1 341 509	1 080 998
TOTAL charges externes :			2 998 405	2 480 132
IMPOTS, TAXES ET VERSEMENTS ASSIMILÉS			62 667	95 017
CHARGES DE PERSONNEL				
Salaires et traitements			993 508	873 110
Charges sociales			98 074	70 743
TOTAL charges de personnel :			1 091 582	943 853
DOTATIONS D'EXPLOITATION				
Dotations aux amortissements sur immobilisations			356 052	195 330
Dotations aux provisions sur immobilisations				
Dotations aux provisions sur actif circulant				
Dotations aux provisions pour risques et charges				
TOTAL dotations d'exploitation :			356 052	195 330
AUTRES CHARGES D'EXPLOITATION			15 943	1 160
CHARGES D'EXPLOITATION			4 524 650	3 715 492
RÉSULTAT D'EXPLOITATION			1 149 381	1 041 445

Compte de Résultat (Seconde Partie)

MAYOTTE ROUTE ENVIRONNEMENT

Période du 01/01/17 au 31/12/17

Edition du 11/06/18

Tenue de compte EURO

RUBRIQUES	Net (N) 31/12/2017	Net (N-1) 31/12/2016
RÉSULTAT D'EXPLOITATION	1 149 381	1 041 445
Bénéfice attribué ou perte transférée Perte supportée ou bénéfice transféré		
PRODUITS FINANCIERS		
Produits financiers de participation		
Produits des autres valeurs mobilières et créances de l'actif immobilisé		
Autres intérêts et produits assimilés	6 851	7 805
Reprises sur provisions et transferts de charges		
Différences positives de change		
Produits nets sur cessions de valeurs mobilières de placement		
	6 851	7 805
CHARGES FINANCIÈRES		
Dotations financières aux amortissements et provisions		
Intérêts et charges assimilées	16 112	36 332
Différences négatives de change		
Charges nettes sur cessions de valeurs mobilières de placement		
	16 112	36 332
RÉSULTAT FINANCIER	(9 261)	(28 527)
RÉSULTAT COURANT AVANT IMPOTS	1 140 120	1 012 919
PRODUITS EXCEPTIONNELS		
Produits exceptionnels sur opérations de gestion		
Produits exceptionnels sur opérations en capital		
Reprises sur provisions et transferts de charges		
CHARGES EXCEPTIONNELLES		
Charges exceptionnelles sur opérations de gestion		
Charges exceptionnelles sur opérations en capital		
Dotations exceptionnelles aux amortissements et provisions		
RÉSULTAT EXCEPTIONNEL		
Participation des salariés aux résultats de l'entreprise		
Impôts sur les bénéfices	(15 240)	(93 538)
TOTAL DES PRODUITS	5 680 882	4 764 742
TOTAL DES CHARGES	4 525 522	3 658 286
BÉNÉFICE OU PERTE	1 155 360	1 106 457

Compte de Résultat (Première Partie)

MAYOTTE ROUTE ENVIRONNEMENT

Période du 01/01/18 au 31/12/18
Edition du 03/07/19
Tenue de compte EURO

RUBRIQUES	France	Export	Net (N) 31/12/2018	Net (N-1) 31/12/2017
Ventes de marchandises				
Production vendue de biens	5 500 076		5 500 076	5 396 550
Production vendue de services	476 422		476 422	192 350
Chiffres d'affaires nets	5 976 498		5 976 498	5 588 900
			12 818	69
Production stockée				
Production immobilisée				
Subventions d'exploitation				
Reprises sur amortissements et provisions, transfert de charges			20 700	64 836
Autres produits			134 583	20 227
PRODUITS D'EXPLOITATION			6 144 600	5 674 031
CHARGES EXTERNES				
Achats de marchandises [et droits de douane]			157 425	295 855
Variation de stock de marchandises				
Achats de matières premières et autres approvisionnements			1 256 039	1 470 767
Variation de stock [matières premières et approvisionnements]			3 378	(109 726)
Autres achats et charges externes			1 666 353	1 341 509
TOTAL charges externes :			3 083 194	2 998 405
IMPOTS, TAXES ET VERSEMENTS ASSIMILÉS			218 846	62 667
CHARGES DE PERSONNEL				
Salaires et traitements			839 402	993 508
Charges sociales			99 086	98 074
TOTAL charges de personnel :			938 488	1 091 582
DOTATIONS D'EXPLOITATION				
Dotations aux amortissements sur immobilisations			505 327	356 052
Dotations aux provisions sur immobilisations				
Dotations aux provisions sur actif circulant				
Dotations aux provisions pour risques et charges			75 307	
TOTAL dotations d'exploitation :			580 634	356 052
AUTRES CHARGES D'EXPLOITATION			3 824	15 943
CHARGES D'EXPLOITATION			4 824 987	4 524 650
RÉSULTAT D'EXPLOITATION			1 319 613	1 149 381

Compte de Résultat (Seconde Partie)

MAYOTTE ROUTE ENVIRONNEMENT

Période du 01/01/18 au 31/12/18
Edition du 03/07/19
Tenue de compte EURO

RUBRIQUES	Net (N) 31/12/2018	Net (N-1) 31/12/2017
RÉSULTAT D'EXPLOITATION	1 319 613	1 149 381
Bénéfice attribué ou perte transférée Perte supportée ou bénéfice transféré		
PRODUITS FINANCIERS		
Produits financiers de participation		
Produits des autres valeurs mobilières et créances de l'actif immobilisé		
Autres intérêts et produits assimilés	17 240	6 851
Reprises sur provisions et transferts de charges		
Différences positives de change		
Produits nets sur cessions de valeurs mobilières de placement		
	17 240	6 851
CHARGES FINANCIÈRES		
Dotations financières aux amortissements et provisions		
Intérêts et charges assimilées	26 259	16 112
Différences négatives de change		
Charges nettes sur cessions de valeurs mobilières de placement		
	26 259	16 112
RÉSULTAT FINANCIER	(9 019)	(9 261)
RÉSULTAT COURANT AVANT IMPOTS	1 310 593	1 140 120
PRODUITS EXCEPTIONNELS		
Produits exceptionnels sur opérations de gestion		
Produits exceptionnels sur opérations en capital		
Reprises sur provisions et transferts de charges		
CHARGES EXCEPTIONNELLES		
Charges exceptionnelles sur opérations de gestion	444	
Charges exceptionnelles sur opérations en capital		
Dotations exceptionnelles aux amortissements et provisions		
	444	
RÉSULTAT EXCEPTIONNEL	(444)	
Participation des salariés aux résultats de l'entreprise		
Impôts sur les bénéfices	17 051	(15 240)
TOTAL DES PRODUITS	6 161 839	5 680 882
TOTAL DES CHARGES	4 868 741	4 525 522
BÉNÉFICE OU PERTE	1 293 098	1 155 360